



Российская Федерация
Республика Карелия

ПРАВИТЕЛЬСТВО РЕСПУБЛИКИ КАРЕЛИЯ

ПОСТАНОВЛЕНИЕ

от 11 января 2022 года № 2-П

г. Петрозаводск

Об установлении зон охраны объекта культурного наследия федерального значения «Петропавловская церковь (деревянная)», 1759 г., расположенного по адресу: Республика Карелия, Беломорский район, с. Вирма, и утверждении требований к градостроительным регламентам в границах территорий данных зон

В соответствии со статьями 56, 57, 57¹ Земельного кодекса Российской Федерации, статьей 34 Федерального закона от 25 июня 2002 года № 73-ФЗ «Об объектах культурного наследия (памятниках истории и культуры) народов Российской Федерации», пунктом 14 статьи 3 Закона Республики Карелия от 6 июня 2005 года № 883-ЗРК «Об объектах культурного наследия (памятниках истории и культуры) народов Российской Федерации в Республике Карелия», Положением о зонах охраны объектов культурного наследия (памятников истории и культуры) народов Российской Федерации, утвержденным постановлением Правительства Российской Федерации от 12 сентября 2015 года № 972 «Об утверждении Положения о зонах охраны объектов культурного наследия (памятников истории и культуры) народов Российской Федерации и о признании утратившими силу отдельных положений нормативных правовых актов Правительства Российской Федерации», Правительство Республики Карелия **п о с т а н о в л я е т**:

1. Установить зоны охраны объекта культурного наследия федерального значения «Петропавловская церковь (деревянная)», 1759 г., расположенного по адресу: Республика Карелия, Беломорский район, с. Вирма, согласно приложению 1.

2. Утвердить требования к градостроительным регламентам в границах территорий зон охраны объекта культурного наследия федерального значения «Петропавловская церковь (деревянная)», 1759 г., расположенного по адресу: Республика Карелия, Беломорский район, с. Вирма, согласно приложению 2.

Глава
Республики Карелия



А.О. Парфенчиков

Приложение 1
к постановлению Правительства
Республики Карелия
от 11 января 2022 года № 2-П

Зоны охраны
объекта культурного наследия федерального значения «Петропавловская
церковь (деревянная)», 1759 г., расположенного по адресу:
Республика Карелия, Беломорский район, с. Вирма

В целях обеспечения сохранности объекта культурного наследия федерального значения «Петропавловская церковь (деревянная)», 1759 г., расположенного по адресу: Республика Карелия, Беломорский район, с. Вирма (далее – объект культурного наследия), на территории, сопряженной с объектом культурного наследия, устанавливаются зоны охраны объекта культурного наследия в следующем составе:

- охранная зона (ОЗ);
- зона регулирования застройки и хозяйственной деятельности (ЗРЗ);
- зона охраняемого природного ландшафта (ЗОЛ).

Охранная зона (ОЗ)

Описание местоположения границ охранной зоны (ОЗ)

Сведения об объекте		
Охранная зона (ОЗ)		
№ п/п	Характеристика объекта	Описание характеристик
1.	Местоположение объекта	Республика Карелия, Беломорский муниципальный район, с. Вирма
2.	Площадь объекта +/- величина погрешности определения площади (Р +/- Дельта Р)	9328 +/- 34 м ²
3.	Иные характеристики объекта	-

Перечень
координат характерных точек границ охранной зоны (ОЗ)

Сведения о местоположении границ охранной зоны (ОЗ)					
1. Система координат: МСК-10					
2. Сведения о характерных точках границ объекта					
Обозначение характерных точек границ	Координаты, м		Метод определения координат характерной точки	Средняя квадратическая погрешность положения характерной точки (M_t), м	Описание обозначения точки на местности (при наличии)
	X	Y			
1	629750,40	1552426,75	геодезический	0,10	
2	629786,06	1552424,68			
3	629785,85	1552476,82			
4	629754,94	1552483,58			
5	629763,64	1552530,71			
6	629765,79	1552578,01			
7	629771,38	1552600,23			
8	629747,42	1552601,57			
9	629729,61	1552527,53			
10	629722,40	1552490,67			
11	629656,44	1552512,51			
12	629610,38	1552554,58			
13	629583,82	1552518,23			
14	629667,23	1552486,32			
15	629728,89	1552474,15			
16	629726,89	1552464,02			
17	629739,66	1552464,51			
18	629754,41	1552463,55			
19	629753,31	1552452,24			
20	629752,00	1552438,61			
1	629750,40	1552426,75			

Зона регулирования застройки и хозяйственной деятельности (ЗРЗ)

Описание местоположения границ зоны регулирования застройки и хозяйственной деятельности (ЗРЗ)

Зона регулирования застройки и хозяйственной деятельности (ЗРЗ) состоит из двух участков: ЗРЗ-1 и ЗРЗ-2, не имеющих общих границ.

Сведения об объекте		
Зона регулирования застройки и хозяйственной деятельности (ЗРЗ), участок ЗРЗ-1		
№ п/п	Характеристика объекта	Описание характеристик
1.	Местоположение объекта	Республика Карелия, Беломорский муниципальный район, с. Вирма
2.	Площадь объекта +/- величина погрешности определения площади (Р +/- Дельта Р)	11 922 +/- 38 м ²
3.	Иные характеристики объекта	-

Перечень
координат характерных точек границ зоны регулирования застройки и
хозяйственной деятельности (ЗРЗ), участок ЗРЗ-1

Сведения о местоположении границ зоны регулирования застройки и хозяйственной деятельности (ЗРЗ), участок ЗРЗ-1					
1. Система координат: МСК-10					
2. Сведения о характерных точках границ объекта					
Обозначение характерных точек границ	Координаты, м		Метод определения координат характерной точки	Средняя квадрати- ческая погрешность положения характерной точки (M _t), м	Описание обозна- чения точки на местности (при наличии)
	X	Y			
10	629722,40	1552490,67	геодези- ческий	0,10	
9	629729,61	1552527,53			
8	629747,42	1552601,57			
21	629644,16	1552625,82			
12	629610,38	1552554,58			
11	629656,44	1552512,51			
10	629722,40	1552490,67			

Сведения об объекте		
Зона регулирования застройки и хозяйственной деятельности (ЗРЗ), участок ЗРЗ-2		
№ п/п	Характеристика объекта	Описание характеристик
1.	Местоположение объекта	Республика Карелия, Беломорский муниципальный район, с. Вирма
2.	Площадь объекта +/- величина погрешности определения площади (Р +/- Дельта Р)	69 093 +/- 92 м ²
3.	Иные характеристики объекта	-

Перечень

координат характерных точек границ зоны регулирования застройки и
хозяйственной деятельности (ЗРЗ), участок ЗРЗ-2

Сведения о местоположении границ территории регулирования застройки и хозяйственной деятельности (ЗРЗ), участок ЗРЗ-2					
1. Система координат: МСК-10					
2. Сведения о характерных точках границ объекта					
Обозначение характерных точек границ	Координаты, м		Метод определения координат характерной точки	Средняя квадрати- ческая погрешность положения характерной точки (M _t), м	Описание обозна- чения точки на местности (при наличии)
	X	Y			
27	630104,92	1552453,89	геодези- ческий	0,10	
28	630071,72	1552604,06			
29	630032,76	1552645,39			
30	629935,63	1552612,43			
7	629771,38	1552600,23			
6	629765,79	1552578,01			
5	629763,64	1552530,71			
4	629754,94	1552483,58			
3	629785,85	1552476,82			
2	629786,06	1552424,68			
22	629812,40	1552409,13			
23	629823,22	1552412,50			
24	629845,30	1552373,84			
25	629947,46	1552379,40			
26	629985,77	1552388,07			
27	630104,92	1552453,89			

Зона охраняемого природного ландшафта (ЗОЛ)

Описание местоположения границ зоны охраняемого природного ландшафта (ЗОЛ)

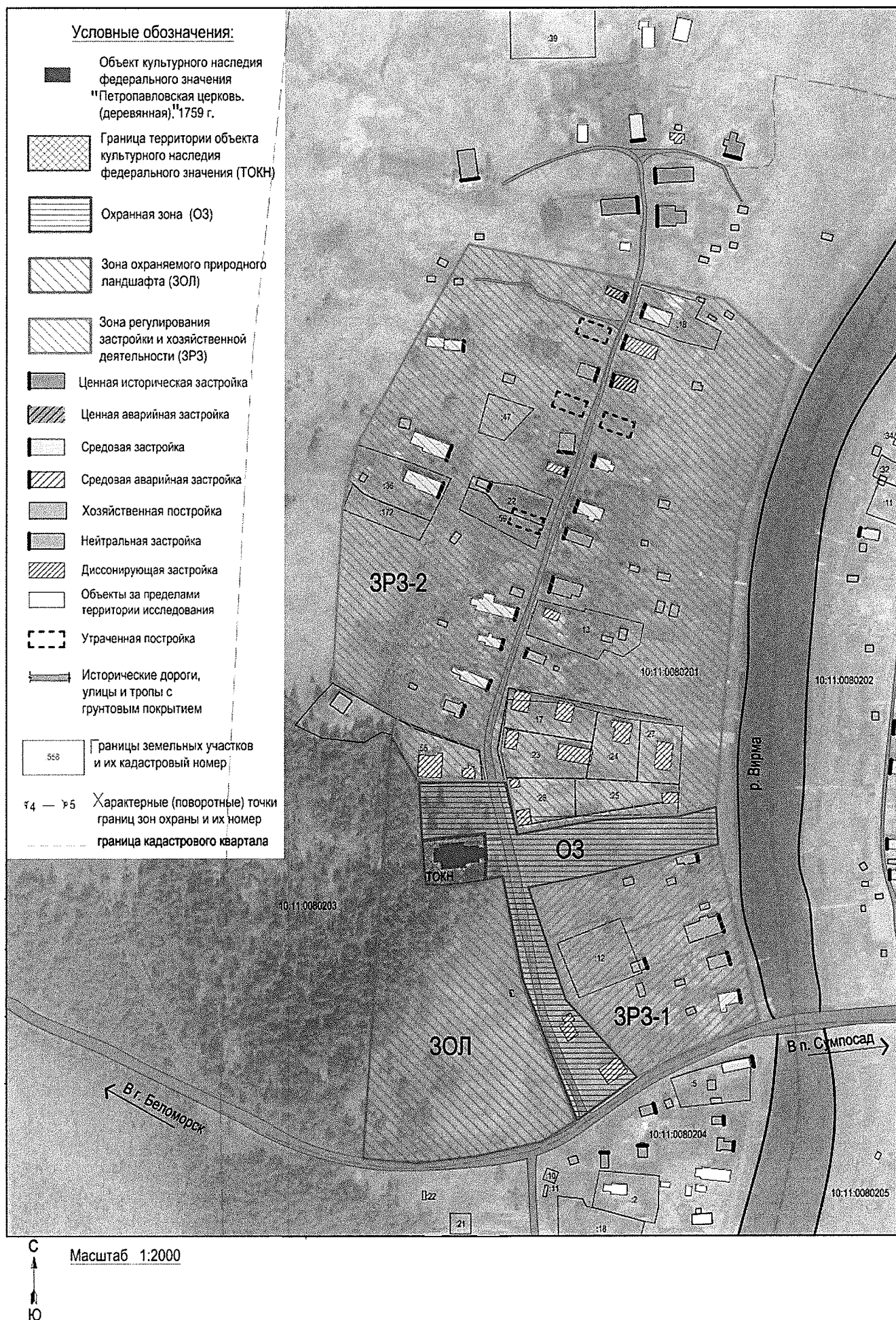
Сведения об объекте		
Зона охраняемого природного ландшафта (ЗОЛ)		
№ п/п	Характеристика объекта	Описание характеристик
1.	Местоположение объекта	Республика Карелия, Беломорский муниципальный район, с. Вирма
2.	Площадь объекта +/- величина погрешности определения площади (P +/- Дельта P)	17 266 +/- 38 м ²
3.	Иные характеристики объекта	-

Перечень координат характерных точек границ зоны охраняемого природного ландшафта (ЗОЛ)

Сведения о местоположении границ территории зоны охраняемого природного ландшафта (ЗОЛ)					
1. Система координат: МСК-10					
2. Сведения о характерных точках границ объекта					
Обозначение характерных точек границ	Координаты, м		Метод определения координат характерной точки	Средняя квадратическая погрешность положения характерной точки (M _t), м	Описание обозначения точки на местности (при наличии)
	X	Y			
22	629812,40	1552409,13	геодезический	0,10	
2	629786,06	1552424,68			
1	629750,40	1552426,75			
31	629735,36	1552427,45			
32	629723,97	1552428,71			
33	629723,80	1552439,10			
34	629724,83	1552451,76			
16	629726,89	1552464,02			
15	629728,89	1552474,15			
14	629667,23	1552486,32			
13	629583,82	1552518,23			
35	629571,54	1552497,71			

36	629562,86	1552459,12			
37	629558,70	1552424,25			
38	629561,61	1552392,14			
22	629812,40	1552409,13			

Графическое описание местоположения границ зон охраны объекта культурного наследия



Приложение 2
к постановлению Правительства
Республики Карелия
от 11 января 2022 года № 2-П

Требования

к градостроительным регламентам в границах территорий зон охраны объекта культурного наследия федерального значения «Петропавловская церковь (деревянная)», 1759 г., расположенного по адресу: Республика Карелия, Беломорский район, с. Вирма

1. В границах территории охранной зоны (ОЗ) запрещается:

строительство объектов капитального строительства, за исключением применения специальных мер, направленных на сохранение и восстановление (регенерацию) историко-градостроительной и (или) природной среды объекта культурного наследия (восстановление, воссоздание, восполнение частично или полностью элементов и (или) характеристик историко-градостроительной и (или) природной среды);

размещение инженерных коммуникаций наземным и надземным способами;

проведение работ, создающих динамические нагрузки на грунт и оказывающих негативное воздействие на объект культурного наследия;

размещение вышек сотовой связи, высотных мачтовых конструкций;

размещение рекламных конструкций (за исключением малогабаритных указателей расположения туристских ресурсов);

размещение временных построек и объектов (автостоянок, киосков, навесов), устройство ограждений;

изменение трассировки улицы относительно существующей оси;

проведение земляных работ, формирующих рельеф с уклоном в сторону объекта культурного наследия;

высадка деревьев, перекрывающих видовое раскрытие объекта культурного наследия.

2. В границах территории охранной зоны (ОЗ) разрешается:

сохранение всех исторических ценных градоформирующих объектов: трассировки улицы, высотного превышения места расположения объекта культурного наследия над уровнем береговой линии р. Вирмы, открытых пространств с востока, севера и юга от объекта культурного наследия;

воссоздание на основании документальных данных исторического храмового комплекса, включающего Петропавловскую церковь, колокольню и ограду;

применение дорожного покрытия из грунтов, укрепляемых вяжущими материалами, щебеночного или гравийного при ремонте дорожного покрытия

улицы, использование грунтового покрытия или деревянных мостков для тропинок;

покос травы, вырубка сорного кустарника и деревьев, затеняющих объект культурного наследия, ухудшающих его аэрацию, с сохранением и восстановлением исторического соотношения открытых и закрытых пространств в природном ландшафте, сохранение исторической системы озеленения;

снос диссонирующих объектов, по своим параметрам и архитектурному решению противоречащих характеристикам исторической среды, с регенерацией на их месте лугового ландшафта;

проведение мероприятий по обеспечению противопожарной и экологической безопасности, сохранение пожарных проездов к зданиям, противопожарных разрывов между строениями.

3. В границах территории охранной зоны (ОЗ) разрешается использование земельных участков для проведения работ по сохранению и регенерации историко-градостроительной и природной среды объекта культурного наследия, в том числе благоустройство в части ремонта, реконструкции и устройства инженерных сетей, ограды вокруг объекта культурного наследия, исторической улицы.

4. Требования к предельным (минимальным и (или) максимальным) размерам земельных участков и предельным параметрам разрешенного строительства, реконструкции объектов капитального строительства (в целях обеспечения сохранности объекта культурного наследия в его исторической среде) в границах территории охранной зоны (ОЗ) не устанавливаются.

5. В границах территории зоны регулирования застройки и хозяйственной деятельности (ЗРЗ) запрещается:

изменение трассировки улиц, дирекционных углов их оси;

устройство ограждений земельных участков со стороны территории общего пользования высотой более 1,2 м, сплошных несветопрозрачных ограждений, использование для ограждений нетрадиционного материала (металл, пластик, кирпич, бетон), устройство нетрадиционных элементов ворот в изгородях высотой не более 1,5 м;

применение в архитектурных решениях при строительстве или реконструкции домов скатных крыш с переломами, крыш с башенками, шпильями;

использование в цветовом решении фасадов розового, фиолетового, красного, ярко-синего и зеленого цветов и флуоресцентных красок, контрастной нетрадиционной окраски торцов бревен;

использование для кровель материалов с блестящей и яркой поверхностью;

устройство сплошного остекления по главному фасаду домов;

размещение инженерных коммуникаций надземным и наземным способами;

размещение вышек сотовой связи, высотных мачтовых конструкций.

6. В границах территории зоны регулирования застройки и хозяйственной деятельности (ЗРЗ) разрешается:

применение при строительстве (реконструкции) объектов капитального строительства в отделке фасадов зданий и сооружений материалов из древесины – открытые бревенчатые стены, дощатая обшивка стен (или их имитация);

расположение входов в здания и крылец со стороны боковых фасадов;

использование в декоративном оформлении фасадов деревянных резных наличников на окнах, причелин и подзоров с резьбой на крыше и крыльцах, балконов на фронте;

применение в цветовом решении кровель серого, темно-коричневого, темно-зеленого цветов;

восстановление утраченных элементов исторической планировочной структуры – постановка жилых домов на местах утраченных;

установка средств наружной рекламы и информации: мобильных элементов информационно-декоративного оформления событийного характера, включая праздничное оформление, устанавливаемых на срок проведения публичных мероприятий; вывесок, предусмотренных законодательством о защите прав потребителей, размерами не более 0,4 м по горизонтали и не более 0,6 м по вертикали с размещением не выше отметки нижнего края окон второго этажа (у одноэтажных – не выше нижней отметки карниза здания), в виде отдельных объемных букв и знаков, при консольном расположении вывески максимальный отступ от плоскости фасада не более 0,6 м;

установка на зданиях и сооружениях информационных досок с площадью информационного поля не более 0,3 м²;

размещение указателей расположения туристских ресурсов шириной 0,7 м и высотой не более 1,5 м;

снос аварийных объектов;

устройство у береговой линии реки деревянных причалов для маломерных судов и забора воды;

благоустройство территории (ремонт дорожного покрытия проездов, пешеходных дорожек, обеспечение водостоков), сохранение исторической системы озеленения;

установка ограждений усадебных участков по типу традиционных высотой не более 1,2 м, светопрозрачных, материал – дерево (в виде косой жердевой изгороди или с горизонтальной укладкой жердей), не перекрывающих лицевые фасады;

капитальный ремонт и реконструкция существующих объектов инженерной и транспортной инфраструктуры;

ремонт дорожного покрытия улиц с применением его следующих видов: грунтовое, улучшенное грунтовое с различными добавками, щебеночное или гравийное;

строительство новых объектов инженерной инфраструктуры (за исключением наземных и надземных);

установка уличных фонарей на стойках;

проведение мероприятий по обеспечению противопожарной и экологической безопасности, сохранение пожарных проездов к зданиям, противопожарных разрывов между строениями.

В отношении объектов ценной исторической застройки¹:

разборка строительных конструкций (в том числе несущих), техническое состояние которых в результате оценки определено как аварийное;

реконструкция без изменения места размещения домов, локальное изменение архитектурного решения лицевых и дворовых фасадов с учетом вышеперечисленных требований к проведению строительства (реконструкции) домов и их архитектурному облику;

устройство мансард или мезонинов без изменения общей конфигурации крыши с повышением конька не более чем на 0,5 м;

восстановление утраченных элементов исторического архитектурного решения (крылец, наличников, обшивки дощатой и т.п.).

В отношении объектов диссонирующей застройки²:

проведение ремонтных работ или реконструкции в соответствии с параметрами разрешенного строительства, снос.

7. В границах территории участка ЗРЗ-1 зоны регулирования застройки и хозяйственной деятельности (ЗРЗ) дополнительно запрещается устройство глухих ограждений выше 1,2 м, закрывающих лицевую фасадную часть дома, обращенную на территорию общего пользования – берег реки.

8. В границах территории участка ЗРЗ-1 зоны регулирования застройки и хозяйственной деятельности (ЗРЗ) дополнительно разрешается:

сохранение средовой³ застройки, прибрежной планировочной структуры застройки;

сохранение исторических принципов формирования земельных участков вдоль береговой линии р. Вирмы, с развитием от нее к западу, размещение хозяйственных построек в глубине земельного участка, за жилыми домами.

9. В границах территории участка ЗРЗ-2 зоны регулирования застройки и хозяйственной деятельности (ЗРЗ) дополнительно запрещается устройство глухих ограждений выше 1,2 м, закрывающих лицевую фасадную часть дома, обращенную на территорию общего пользования – улицу.

10. В границах территории участка ЗРЗ-2 зоны регулирования застройки и хозяйственной деятельности (ЗРЗ) дополнительно разрешается:

сохранение исторической уличной планировочной структуры;

¹ Объекты ценной исторической застройки отображены в графическом описании местоположения границ зон охраны объекта культурного наследия (приложение 1 к настоящему постановлению).

² Объекты диссонирующей застройки отображены в графическом описании местоположения границ зон охраны объекта культурного наследия (приложение 1 к настоящему постановлению).

³ Объекты средовой застройки отображены в графическом описании местоположения границ зон охраны объекта культурного наследия (приложение 1 к настоящему постановлению).

сохранение исторических принципов формирования земельных участков вдоль улиц с развитием земельного участка в сторону от улицы, размещение хозяйственных построек в глубине земельных участков, за жилыми домами, допускается размещение гаражей по линии застройки.

11. В границах территории зоны регулирования застройки и хозяйственной деятельности (ЗРЗ) разрешается использование земельных участков для:

строительства и реконструкции объектов капитального строительства в соответствии с параметрами разрешенного строительства;

застройки отдельно стоящими малоэтажными (индивидуальными) жилыми домами.

12. Требования к предельным (минимальным и (или) максимальным) размерам земельных участков и предельным параметрам разрешенного строительства, реконструкции объектов капитального строительства (в целях обеспечения сохранности объекта культурного наследия в его исторической среде) в границах территории зоны регулирования застройки и хозяйственной деятельности (ЗРЗ):

максимальная площадь застройки земельного участка – 30%;

максимальная высота застройки при строительстве и реконструкции – 10,0 м от уровня планировочной отметки участка до конька крыши;

максимальное количество этажей – 2;

длина фасада, ориентированного на улицу, – от 5,0 до 9,0 м;

длина фасада должна быть меньше или равна длине фасадов, направленных вглубь дворовой территории;

по стилевому решению дома должны быть приближены к традиционным домам Поморья – прямоугольные, Г- или Т-образные в плане, с двускатными или вальмовыми крышами, возможно с мезонинами по лицевому фасаду;

уклон крыш – не более 45 градусов;

угол крыши в коньке – не менее 90 градусов;

число окон по главному фасаду – от 3 до 6;

форма окон предпочтительно прямоугольно-вытянутая, рекомендуется трехчастная расстекловка оконных рам;

высота некапитальных объектов, сооружений на внутренних дворовых участках – до 3,0 м.

13. В границах территории зоны охраняемого природного ландшафта (ЗОЛ) запрещается:

размещение объектов капитального строительства;

размещение объектов, оказывающих негативное воздействие на окружающую среду, отнесенных в соответствии с Федеральным законом от 10 января 2002 года № 7-ФЗ «Об охране окружающей среды» к I, II и III категориям;

размещение временных построек и объектов (автостоянок, киосков, навесов);

размещение вышек сотовой связи, высотных мачтовых конструкций;

устройство несветопрозрачных изгородей земельных участков, использование для изгородей нетрадиционного материала (металл, пластик, кирпич, бетон), высотой более 1,2 м;

накопление и размещение отходов производства и потребления, в том числе организация свалок твердых коммунальных отходов;

размещение инженерных коммуникаций наземным и надземным способами.

14. В границах территории зоны охраняемого природного ландшафта (ЗОЛ) разрешается:

сохранение сложившегося характера природной среды по видам зеленых насаждений;

санитарная рубка зеленых насаждений, вырубка сорного кустарника, деревьев с целью воссоздания и сохранения исторически сложившихся в охраняемом природном ландшафте открытых и закрытых пространств, покос травы;

ремонт дорог с применением грунтового или близкого к нему композитного покрытия с укрепляемыми вяжущими материалами, щебеночного или гравийного;

установка указателей расположения туристских ресурсов шириной до 0,7 м и высотой не более 1,5 м;

проведение мероприятий по обеспечению противопожарной и экологической безопасности.

15. На территории зоны охраняемого природного ландшафта (ЗОЛ) разрешается использование земельных участков для:

капитального ремонта и реконструкции существующих объектов инженерной инфраструктуры;

благоустройства памятника жителям с. Вирма, погибшим во время Великой Отечественной войны, без превышения его габаритов.

16. Требования к предельным (минимальным и (или) максимальным) размерам земельных участков и предельным параметрам разрешенного строительства, реконструкции объектов капитального строительства (в целях обеспечения сохранности объекта культурного наследия в его исторической среде) в границах территории зоны охраняемого природного ландшафта (ЗОЛ) не устанавливаются.
